

LYYn graafinen ohjeisto

Päivittänyt ja suunnitellut: Elli Alasaari 2020



LAPIN YLIOPISTON
YLIOPPILASKUNTA
THE STUDENT UNION OF THE UNIVERSITY OF LAPLAND

Sisällys

Johdanto

1. Tunnus

1.1. Tunnuksen osat

1.2. Tunnuksen variaatiot

1.3. Tunnuksen värit

1.4. Tunnuksen koko ja suoja-alue

2. Typografia

2.1. Päätteetön kirjaintyyppi

2.2. Päätteellinen kirjaintyyppi

3. Graafiset elementit

3.1. Graafisten elementtien värit

3.2. Esittävät graafiset elementit

3.3. Ei-esittävät graafiset elementit

4. Kuvamaailma

5. Lomakkeisto

5.1. Kirjepohjat

5.2. Kirjekuoret

5.3. Asiakirjapohjat

6. Sovellukset

6.1. PowerPoint -pohja

6.2. Sosiaalinen media

6.3. Nettisivut

6.4. Muita sovelluksia

7. Saavutettavuus

JOHDANTO

LYYN GRAAFINEN OHJEISTO

Lapin yliopiston ylioppilaskunta (LYY) on noin 3800 Lapin yliopiston opiskelijan edunvalvonta- ja palveluorganisaatio joka tarjoaa jäsenillensä monenlaisia jäsenpalveluita, tapahtumia sekä neuvontaa opintojen ja arkielämän haasteisiin.

LYYn tärkeimpiin tehtäviin kuuluu muun muassa jäsentensä edunvalvonta niin paikallisesti kuin valtakunnallisesti sekä lisäksi palvelujen tarjoaminen ja tapahtumien järjestäminen kaikille yliopiston opiskelijoille.

Yhtenäinen ja laadukas visuaalinen ilme helpottaa sekä erottuvuutta että viestintää ja vahvistaa tavoiteltua mielikuvaa LYYstä. Visuaalinen ilme esiintyy kaikissa LYYn materiaaleissa tunnuksen kanssa. Ilme viestittää LYYn arvoista, joita ovat yhteisöllisyys, ennakkoluulottomuus ja vaikuttavuus.

Tunnuksen ja muiden graafisten elementtien hallittu käyttö on olennainen osa LYYn viestintää. Graafinen ohjeisto opastaa käyttämään tunnusta sekä muita keskeisiä elementtejä yhtenäisellä ja laadukkaalla tavalla. Ohjeisto tarjoaa viestinnän avuksi myös valmiita malleja visuaalisen ilmeen käyttöönotosta esimerkkisovellusten myötä.

Huom. Graafinen ohjeisto koskee erityisesti LYYn ilmettä, virallista viestintää sekä tiedottamista. Tapahtumien visuaalisessa ilmeessä ohjeiston noudattaminen ei ole vaadittua, sillä jokainen tapahtuma vaatii yleensä omanlaisensa ilmeen luomista. Tämän lisäksi on erottuvuuden kannalta hyödyllistä, että tapahtumien ilme poikkeaa selkeästi LYYn virallisesta ilmeestä.

1. TUNNUS

LYYN GRAAFINEN OHJEISTO

1.1. Tunnuksen osat

Tunnus koostuu merkistä ja logosta. Merkkiä voi käyttää yksinään, logoa käytetään ainoastaan merkin kanssa.

Merkki

Merkki koostuu kolmesta kirjaimesta, jotka muodostavat lyhenteen LYY lisäksi myös ylioppilaskuntaa symboloivia kuva-aiheita. Merkissä on nähtävissä aurinko, kotia sym-



Merkki

boloiva talon katto sekä yhteys Lapin yliopiston lumihiihtämerkkiin.

Logo

Logotyyppi on Adobe Garamond Pro Regular. Logo koostuu suomenkielisestä ja englanninkielisestä osiosta. Logoa ei voi käyttää ainoastaan yhdellä kielellä.

LAPIN YLIOPISTON YLIOPPILASKUNTA
THE STUDENT UNION OF THE UNIVERSITY OF LAPLAND

Logo



1. TUNNUS

LYYN GRAAFINEN OHJEISTO

1.2. Tunnuksen variaatiot

Tunnuksesta on kolme variaatiota. Nro 1 on ensisijainen eli sitä käytetään aina mahdollisuuksien puitteissa.

Versiota, jossa merkki asettuu logo-osan yläpuolelle (nro 3) käytetään vain kun muut vaihtoehdot eivät ole mahdollisia.



1. TUNNUS

1.3. Tunnuksen värit

Tunnusta käytetään ensisijaisesti värillisenä valkoisella taustalla. Värillistä tunnusta ei saa käyttää värillisellä taustalla. **Huom!** Tunnuksen värejä on hienosäädetty 2019. Älä käytä vanhaa versiota tunnuksesta.

Harmaasävyinen tunnus on suositeltavampi kuin täysin mustavalkoinen. Tunnusta voi käyttää myös negatiivina.

Värillisellä taustalla tunnus on aina valkoinen.

Logon englanninkielisen tekstin harmaa on 60 prosenttinen (k60).

Värillisen merkin värit



LYY keltainen
CO M30 Y88 KO
R242 G188 B54
PANTONE 136 C
#F2BC36



LYY oranssi
CO M54 Y94 KO
R229 G138 B32
PANTONE 144 C
#E58A20



LYY punainen
CO M80 Y61 KO
R204 G82 B82
PANTONE 7625 C
#CC5252

Harmaasävyisen merkin värit



CO M0 Y0 K75
R100 G101 B103
PANTONE Cool
Gray 10 C



CO M0 Y0 K50
R156 G157 B159
PANTONE 422 C



CO M0 Y0 K25
R207 G208 B209
PANTONE 427 C

LYYN GRAAFINEN OHJEISTO



LAPIN YLIOPISTON YLIOPPILASKUNTA
THE STUDENT UNION OF THE UNIVERSITY OF LAPLAND



LAPIN YLIOPISTON YLIOPPILASKUNTA
THE STUDENT UNION OF THE UNIVERSITY OF LAPLAND



LAPIN YLIOPISTON YLIOPPILASKUNTA
THE STUDENT UNION OF THE UNIVERSITY OF LAPLAND



Värillinen tunnus värillisellä taustalla



Vanhat tunnuskäytännöt



1. TUNNUS

LYYN GRAAFINEN OHJEISTO

1.4. Tunnuksen koko ja suoja-alue

Suoja-alue on alue, jonka sisäpuolelle ei saa asettaa muita elementtejä. Tunnuksen suoja-alue on x :n levyinen. X on alla näytetty merkin osan pituus.



Suosittelava minimikoko: leveys 50 mm
Ehdoton minimikoko: leveys 40 mm



Minimikoko: leveys 60 mm



Minimikoko: leveys 30 mm



2. TYPOGRAFIA

LYYN GRAAFINEN OHJEISTO

2.1. Päätteetön kirjaintyyppi (eli groteski)

Barlow -kirjainperhe

Barlow Regular

Ylioppilaskunnan ylintä päätösvaltaa käyttää joka toinen vuosi vaaleilla valittava 20-jäseninen edustajisto, joka kokoontuu noin kerran kuukaudessa.

Barlow Italic

Ylioppilaskunnan ylintä päätösvaltaa käyttää joka toinen vuosi vaaleilla valittava 20-jäseninen edustajisto, joka kokoontuu noin kerran kuukaudessa.

Barlow-kirjainperheen kaikki leikkaukset ovat käytettävissä, myös Condensed ja SemiCondensed -leikkaukset.

Barlow löytyy kaikkine eri versioineen Google Fontseista.

Groteskia kannattaa käyttää erityisesti otsikoissa ja lyhyissä teksteissä sekä sähköisessä mediassa.

Ylioppilaskunnan ylintä päätösvaltaa käyttää joka toinen vuosi vaaleilla valittava 20-jäseninen edustajisto, joka kokoontuu noin kerran kuukaudessa.

Barlow SemiBold Regular 20pt

2.2. Päätteellinen kirjaintyyppi (eli antiikva)

Noto Serif -kirjainperhe

Noto Serif Regular

Ylioppilaskunnan ylintä päätösvaltaa käyttää joka toinen vuosi vaaleilla valittava 20-jäseninen edustajisto, joka kokoontuu noin kerran kuukaudessa.

Noto Serif Italic

Ylioppilaskunnan ylintä päätösvaltaa käyttää joka toinen vuosi vaaleilla valittava 20-jäseninen edustajisto, joka kokoontuu noin kerran kuukaudessa.

Noto Serif -kirjainperheestä on käytettävissä Regular, Italic, Bold sekä Bold Italic -leikkaukset.

Noto Serif löytyy Google Fontseista.

Antiikvaa suositellaan käyttämään painetussa mediassa sekä pidemmissä teksteissä.

Ylioppilaskunnan
ylintä päätösvaltaa
käyttää joka toinen
vuosi vaaleilla
valittava 20-jäseninen
edustajisto, joka
kokoontuu noin kerran
kuukaudessa.

Noto Serif Regular 20pt

3. GRAAFISET ELEMENTIT

LYYN GRAAFINEN OHJEISTO

3.1. Graafisten elementtien värit

Päävärit

Lyy'n graafisissa elementeissä käytetään tunnuksen väri-
en lisäksi värejä ”LYY minttu” ja ”LYY sininen”.

Päävärejä tulee ensisijaisesti käyttää 100 prosenttisina.



LYY keltainen
CO M30 Y88 KO
R242 G188 B54
PANTONE 136 C
#F2BC36



LYY oranssi
CO M54 Y94 KO
R229 G138 B32
PANTONE 144 C
#E58A20



LYY punainen
CO M80 Y61 KO
R204 G82 B82
PANTONE 7625 C
#CC5252



LYY minttu
C65 M0 Y38 KO
R124 G207 B186
PANTONE
3255 C
#78D2C4



LYY sininen
C50 M0 Y18 KO
R159 G222 B226
PANTONE 318 C
#A1D9DD

Lisävärit

Lisävärejä voi käyttää mm. taustaväreinä. Lisäväreinä
saa käyttää myös muita samantyyllisiä värejä oman har-
kinnan mukaan.

Lisävärejä voi käyttää muutenkin kuin 100 prosenttisina.



LYY harmaa 1
C64 M55 Y52 K54
R70 G70 B70
PANTONE 446 C
#464646



LYY harmaa 2
C3 M2 Y3 KO
R248 G248 B247
PANTONE 663 C
#F8F8F7



LYY aamu 1
CO M2 Y22 KO
R255 G247 B212
PANTONE -
#FFF7D4



LYY aamu 2
CO M2 Y11 KO
R255 G249 B233
PANTONE -
#FFF9E9



LYY vihreä 1
C18 M0 Y13 KO
R225 G244 B233
PANTONE -
#E1F4E9



LYY vihreä 2
C9 M0 Y6 KO
R240 G247 B244
PANTONE -
#F0F7F4

3. GRAAFISET ELEMENTIT

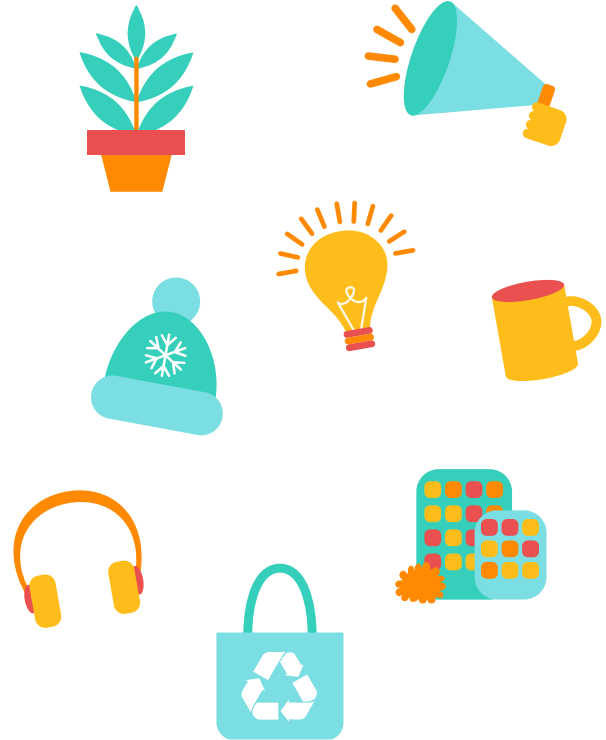
3.2. Esittävät graafiset elementit

Esittävinä graafisina elementteinä voi esimerkiksi käyttää seuraavanlaisia kuvituksia käyttötarkoituksen mukaan.

Esittävät elementit sopivat hyvin esimerkiksi sosiaalisen median ja tapahtumien viestintään.

Myös omien elementtien luominen on sallittua. Olennaista on LYYn virallisten värien käyttäminen elementeissä yhtenäisen ilmeen saavuttamiseksi. Värejä käytetään ensisijaisesti 100 prosenttina.

Esittävien graafisten elementtien tulee heijastaa LYYn arvoja ja toimintaa.



3. GRAAFISET ELEMENTIT

LYYN GRAAFINEN OHJEISTO

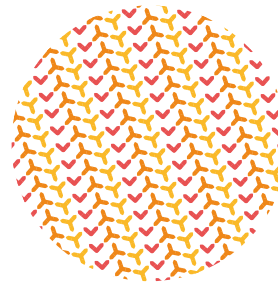
3.3. Ei-esittävät graafiset elementit

Ei-esittävinä graafisina elementteinä voi esimerkiksi käyttää seuraavanlaisia kuvituksia käyttötarkoituksen mukaan.

Myös omien elementtien luominen on sallittua. Olennaista on LYYn virallisten värien käyttäminen elementeissä yhtenäisen ilmeen saavuttamiseksi. Ei-esittäviä elementtejä voidaan käyttää muutenkin kuin 100 prosenttisina esimerkiksi tekstin taustalla.

LYYn merkkiä saa hyödyntää hienovaraisesti esimerkiksi yhtenäisenä kuviona elementeissä.

Myös ei-esittävien graafisten elementtien tulee heijastaa LYYn arvoja ja toimintaa.



4. KUVAMAAILMA

LYYN GRAAFINEN OHJEISTO

Kuvamaailmassa tuodaan esille erityisesti LYYn toimintaa ja jäsenistöä.

Hyviä kuva-aiheita ovat esimerkiksi kuvat LYYn tapahtumista. Muita aiheita ovat esimerkiksi Rovaniemi ja pohjoinen luonto.

Nettisivun bannerikuvien koko on 1140 x 250 px. Kuvat on luotu muuttamalla alkuperäinen kuva mustavalkoiseksi (Image > Mode > Grayscale) ja lisäämällä kuvan väriksi jokin LYYn pääväreistä. Tätä tyyliä voi hyödyntää myös muussa LYYn ilmeessä.



5. LOMAKKEISTO

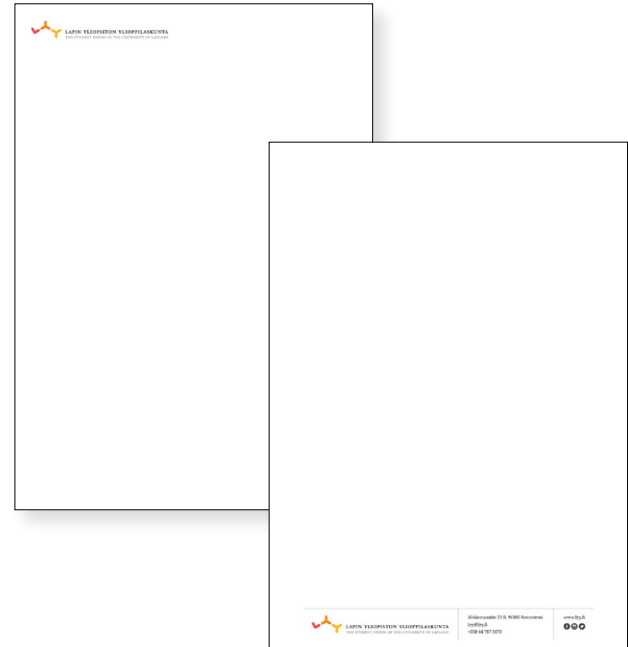
LYYN GRAAFINEN OHJEISTO

5.1. Kirjepohjat

Kirjepohjia on kaksi erilaista: toisessa tunnus ja yhteystiedot on sijoitettu alalaitaan ja toisessa on pelkkä tunnus vasemmassa ylälaidassa.

Samoja pohjia voi käyttää niin varsinaisissa kirjeissä kuin muissa asiakirjoissa, kuten tiedotteissa ja pöytäkirjoissa.

Kirjepohjista on myös mustavalko- ja harmaasävyversiot.



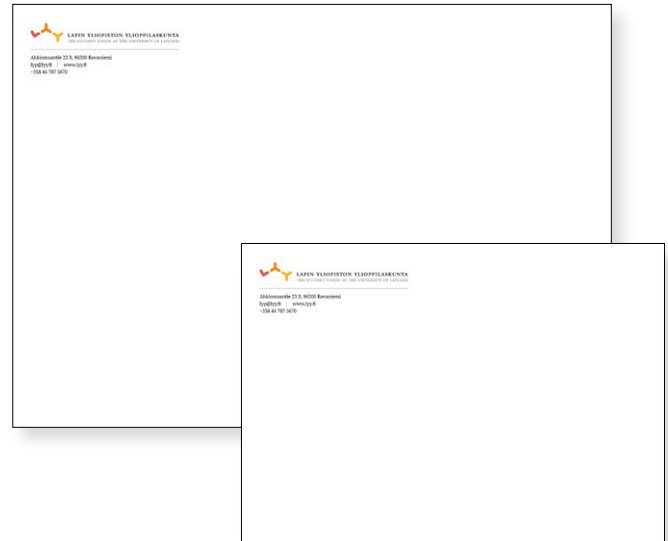
5. LOMAKKEISTO

5.2. Kirjekuoret

Kirjekuoria on kaksi kokoa, C4 ja C5. Kuorien materiaalia ei ole määritelty.

Tunnus voidaan haluttaessa painaa myös harmaasävyisenä tai mustavalkoisena.

LYYIN GRAAFINEN OHJEISTO



5. LOMAKKEISTO

5.3. Asiakirjapohjat

Asiakirjapohjiin kuuluvat pohjat hallituksen ja edustajiston kokouksille, sääntöpohja sekä kunniakirjapohja.

Sähköisissä asiakirjapohjissa saavutettavuuden huomiointi on tärkeää. Käytä siis valmiita asiakirjapohjia sekä tallenna tiedostot ohjeistusten mukaisesti.

LYYIN GRAAFINEN OHJEISTO

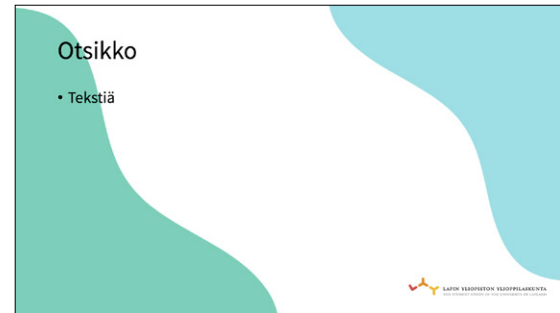
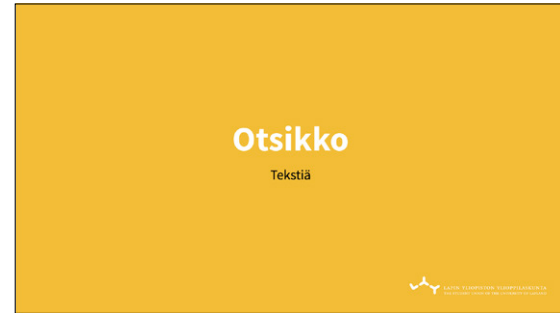


6. SOVELLUKSET

LYYIN GRAAFINEN OHJEISTO

6.1. PowerPoint -pohja

Power Point -pohjassa tunnus on oikeassa alakulmassa.
Kirjaintyyppinä käytetään Source Sans Pro:ta.



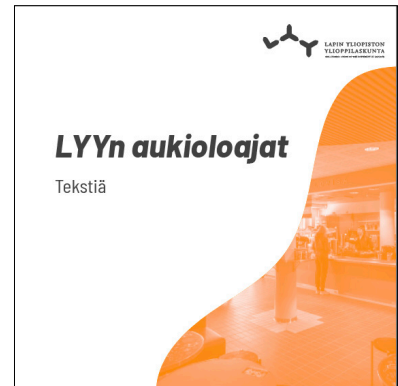
6. SOVELLUKSET

6.2. Sosiaalinen media

Sosiaalisen median viestintä on muuta viestintää vapaa-
muotoisempaa, mutta myös sen kohdalla suositellaan
LYYn virallisen ilmeen hyödyntämistä erityisesti värien
ja graafisten elementtien osalta.

LYYn virallisessa viestinnässä myös somessa tulee käyt-
tää LYYn tunnusta.

LYYN GRAAFINEN OHJEISTO



6. SOVELLUKSET

6.3. Nettisivut

LYYn ilme toistuu nettisivuilla värien ja kuvien käytön muodossa.

Typografia

Yatra One -kirjasinta käytetään otsikkofonttina. Kirjasinta ei suositella käytettävän KAPITAALEINA.

Source Sans Regular Pro:ta käytetään leipäteksteissä.

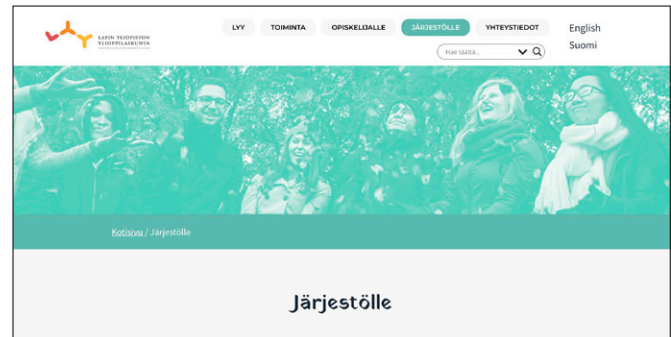
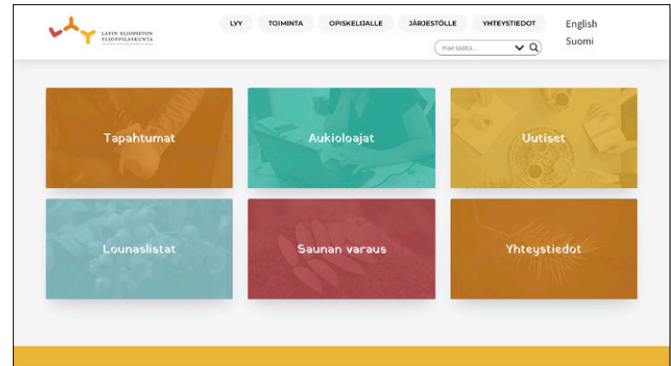
Molemmat kirjasinperheet löytyvät Google Fontseista.

Huom. Nämä kirjasimet on tarkoitettu pääasiassa LYYn nettisivuille.

Yatra One on otsikkofontti

Source Sans on leipisfontti. Ylioppilaskunnan ylintä päätösvaltaa käyttää joka toinen vuosi vaaleilla valittava 20-jäseninen edustajisto, joka kokoontuu noin kerran kuukaudessa.

LYYN GRAAFINEN OHJEISTO



6. SOVELLUKSET

6.4. Muita sovelluksia

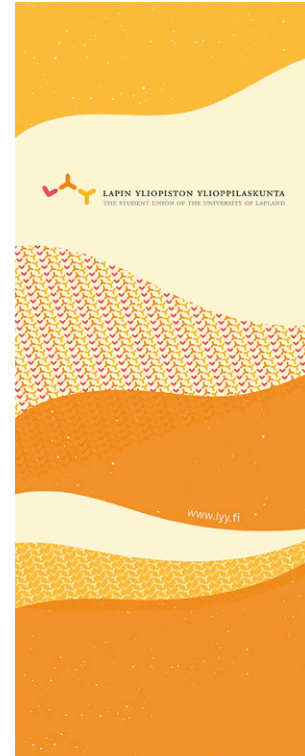
Myös muissa sovelluksissa huomioidaan LYYn visuaalinen ilme sekä arvot.

Kaikissa sovelluksissa on mukana LYYn tunnus.



Kangaskassi

LYYN GRAAFINEN OHJEISTO



Roll-up 850 x 2170 mm

6. SAAVUTETTAVUUS

LYYN GRAAFINEN OHJEISTO

Saavutettavuudella tarkoitetaan verkkosivujen esteettömyyttä. Saavutettavuusdirektiivin tehtävä on edistää yhdenvertaisuutta. Saavutettavaa verkkopalvelua on helpompi käyttää, ymmärtää ja hallita.

Saavutettavuus tulee huomioida LYYn virallisessa sähköisessä viestinnässä myös graafisen toteutuksen kannalta. Tämä tulee huomioida erityisesti LYYn nettisivujen sekä sähköisten asiakirjojen kohdalla. Sähköisiä asiakirjoja ovat esimerkiksi hakukuulutukset, säännöt sekä hallituksen ja edustajiston pöytäkirjat.

Verkkopalvelujen WCAG-standardin AA-tason mukaisesti esimerkiksi tekstin rivivälin tulee olla 1.5 sekä tekstin ja taustan välisen kontrastiarvon tulee olla vähintään 4.5.

Saavutettavuuden kannalta esimerkiksi LYYn värejä ei suositella käytettävän tekstivärinä. Väreistä ainoastaan

LYY punainen on saavutettavuuden kannalta käyttökelpoinen, ja ainostaan bold-leikkauksessa koossa >14pt tai regular-leikkauksessa koossa >18pt. Saavutettavuuden kannalta musta on varmin vaihtoehto tekstin väriksi.

Saavutettavuutta voi tarkistaa monien verkko-ohjelmien kautta tai esimerkiksi Adobe Readerin Accessibility-osiossa. Tiedostojen saavutettavuuden kannalta myös oikea tallennustapa on tärkeää. Katso tarkemmat ohjeet saavutettavuuteen liittyen LYYn saavutettavuusohjeistuksesta.

Kontrastiarvon tulee olla tarpeeksi suuri.



Kontrastiarvon tulee olla tarpeeksi suuri.

